



สำนักงานสาธารณสุขจังหวัดชลบุรี  
CHONBURI PROVINCIAL PUBLIC HEALTH OFFICE

# รายงานตรวจสอบข่าวการระบาด (Event base notification) “โรคติดต่อ”



## Event base notification โรคติดต่อ

### ข้อมูลตั้งแต่วันที่ 1 –23 ธันวาคม 2567

โรค	ประเภทผู้ป่วย	วันที่ได้รับแจ้ง	ผล LAB	สถานะ
โรคmelioidosis	ยืนยัน (รายที่ 6/67)	3 ธ.ค. 67 (สว.ชลบุรี)	Hemoculture : Burkholderia pseudomallei	เสียชีวิต (27 พ.ย. 67)
โรคmelioidosis	ยืนยัน (รายที่ 7/67) (จากการสอบสวนโรคพบว่าพบผู้ป่วยเดินทางมาจาก จ.นครราชสีมา)	9 ธ.ค. 67 (สว.ชลบุรี)	Hemoculture : Burkholderia pseudomallei	เสียชีวิต (5 ธ.ค. 67)
โรคลิเจียนแนร์	ยืนยัน (รายที่ 5/67)	13 ธ.ค. 67 (สว.กรุงเทพพญา)	พบเชื้อจากเสมหะ (Sputum)	รักษาหาย
โรคสุกใส (Cluster: ศพด. แห่งหนึ่ง)	สงสัย (กลุ่มก้อน 35 ราย)	15 ธ.ค. 67 (สสอ.เกาะจันทร์)	-	กำลังรักษา
เหตุการณ์ไม่พึงประสงค์ หลังได้รับวัคซีน (Serious AEFI)		18 ธ.ค. 67 (สคร.6 ชลบุรี)	-	กำลังรักษา (Admit PICU sw.ระยอง)



สำนักงานสาธารณสุขจังหวัดชลบุรี  
CHONBURI PROVINCIAL PUBLIC HEALTH OFFICE

# การดำเนินงานวัคซีนโรค



สำนักงานสาธารณสุขจังหวัดชลบุรี  
กลุ่มงานควบคุมโรคติดต่อ



# การดำเนินงานวัณโรค ปี 2568

อัตราความครอบคลุมการขึ้นทะเบียนรักษาวัณโรครายใหม่และกลับเป็นซ้ำ (Treatment Coverage)  
 (\*\*\*)เป้าหมาย ร้อยละ 85) *Source: NTIP Online 20 Dec 2024 / 09:00 am*

ปี 2568	Estimates คาดประมาณ จำนวนผู้ป่วยวัณโรค (157 ต่อแสน ปชก.)	เป้าหมายตัวชี้วัด ร้อยละ 85 อัตราความครอบคลุม การขึ้นทะเบียนรายใหม่ และกลับเป็นซ้ำ	Register	% Treatment Coverage (เป้าหมาย ร้อยละ 85)	เร่งรัด เพื่อบรรลุเป้าหมาย ร้อยละ 85	เพิ่มจาก สัปดาห์ก่อน (13/12//2567)
<b>จ.ชลบุรี</b>	<b>2,504</b>	<b>2,129</b>	<b>548</b>	<b>21.89%</b>	<b>1581</b>	<b>69</b>
เมืองชลบุรี	540	459	<b>104</b>	<b>19.26%</b>	<b>355</b>	<b>11</b>
บางละมุง	522	444	<b>166</b>	<b>31.78%</b>	<b>278</b>	<b>14</b>
ศรีราชา	507	431	<b>117</b>	<b>23.08%</b>	<b>314</b>	<b>21</b>
พนัสนิคม	197	168	<b>44</b>	<b>22.36%</b>	<b>124</b>	<b>3</b>
บ้านบึง	174	148	<b>38</b>	<b>21.88%</b>	<b>110</b>	<b>10</b>
สัตหีบ	257	219	<b>50</b>	<b>19.42%</b>	<b>169</b>	<b>6</b>
พานทอง	122	104	<b>10</b>	<b>8.21%</b>	<b>94</b>	<b>1</b>
บ่อทอง	78	67	<b>14</b>	<b>17.93%</b>	<b>53</b>	<b>3</b>
หนองใหญ่	37	32	<b>2</b>	<b>5.34%</b>	<b>30</b>	<b>0</b>
เกาะจันทร์	62	53	<b>1</b>	<b>1.61%</b>	<b>52</b>	<b>0</b>
เกาะสีชัง	7	6	<b>2</b>	<b>28.18%</b>	<b>4</b>	<b>0</b>

## การขึ้นทะเบียนรักษา ปี 2568 ( 1 ต.ค. – 20 ธ.ค. 2567)

- ขึ้นทะเบียนรักษา จำนวน 548 ราย ร้อยละ 21.89
- Quick win ไตรมาสที่1 ไม่น้อยกว่าร้อยละ 15

**หมายเหตุ** พื้นที่ที่ผ่านเกณฑ์ Quick win ไตรมาสที่1 ได้แก่ อำเภอบางละมุง อำเภอเกาะสีชัง อำเภอศรีราชา อำเภอพนัสนิคม อำเภอบ้านบึง อำเภอสัตหีบ อำเภอเมืองชลบุรี และอำเภอบ่อทอง

# การดำเนินงานด้านวัณโรค

## ปี 2568 ระดับจังหวัด

เกณฑ์เป้าหมายเชิงปริมาณ	ปีงบประมาณ พ.ศ. 2568
1. อัตราความครอบคลุมการขึ้นทะเบียนของผู้ป่วยวัณโรครายใหม่ และกลับเป็นซ้ำ (Treatment Coverage)	ร้อยละ 85
2. อัตราความสำเร็จการรักษาผู้ป่วยวัณโรคปอดรายใหม่ (Success rate) <b>ขึ้นทะเบียนไตรมาส 1</b>	ร้อยละ 88

### TB Service Plan



พื้นที่	ปชก. ณ 1 มค 67	ค่าคาด ประมาณ 157/แสน ปชก. (รายใหม่และกลับ เป็นซ้ำ)	เป้าหมาย ≥ 85%	Quick Win			
				Q1	Q2	Q3	Q4
<b>ชลบุรี</b>	<b>1,594,757</b>	<b>2,504</b>	<b>2,129</b>	<b>376</b>	<b>752</b>	<b>1,503</b>	<b>2,129</b>
เมืองชลบุรี	343,971	540	459	81	162	324	459
บางละมุง	332,747	522	444	79	157	314	444
ศรีราชา	322,946	507	431	77	153	305	431
พนัสนิคม	125,334	197	168	30	60	119	168
บ้านบึง	110,598	174	148	27	53	105	148
สัตหีบ	163,983	257	219	39	78	155	219
พานทอง	77,593	122	104	19	37	74	104
บ่อทอง	49,723	78	67	12	24	47	67
หนองใหญ่	23,851	37	32	6	12	23	32
เกาะจันทร์	39,491	62	53	10	19	38	53
เกาะสีชัง	4,520	7	6	2	3	5	6



สำนักงานสาธารณสุขจังหวัดชลบุรี  
CHONBURI PROVINCIAL PUBLIC HEALTH OFFICE

# วัคซีนป้องกันการติดเชื้อไวรัสเอชพีวี (HPV) ปีงบประมาณ 2568



สำนักงานสาธารณสุขจังหวัดชลบุรี  
กลุ่มงานควบคุมโรคติดต่อ





## ผลการดำเนินงานให้บริการวัคซีน HPV เข็มที่ 2 (2 สายพันธุ์) จังหวัดชลบุรี

อำเภอ	จำนวนเบิกวัคซีน (โดส)	จำนวนฉีดวัคซีน (โดส)	ร้อยละ
เมืองชลบุรี	5,804	4,088	70.43
บางละมุง	6,495	2,587	39.83
ศรีราชา	3,696	3,526	95.40
พนัสนิคม	1,051	1,028	97.81
บ้านบึง	1,783	1,535	86.09
สัตหีบ	2,235	886	39.64
พานทอง	1,702	1,353	79.49
บ่อทอง	780	646	82.82
หนองใหญ่	331	214	64.65
เกาะจันทร์	468	449	95.94
เกาะสีชัง	59	51	86.44
<b>รวม</b>	<b>24,404</b>	<b>16,363</b>	<b>67.05</b>

วัคซีนเหลือคงคลัง (สสจ.)  
จำนวน 5,979 โดส

## นโยบายการให้บริการวัคซีน HPV ในปีงบประมาณ 2568

ให้บริการฉีดวัคซีน HPV ป้องกันมะเร็ง

ปากมดลูกฟรี ให้กับเด็กหญิงตั้งแต่ 11 - 12 ปีทุกคนตามสิทธิประโยชน์

และผู้หญิงที่ยังไม่เคยรับวัคซีน HPV อายุ 11 - 20 ปี

# กระทรวงสาธารณสุข พ.ศ. 2568 ได้ประกาศสานต่อนโยบาย “โครงการฉีดวัคซีนมะเร็งปากมดลูก”

## กลุ่มเป้าหมาย

1. กลุ่มหญิงไทยอายุ 11 - 20 ปี ที่ได้เคยรับวัคซีนเข็มที่ 1 มาแล้ว ในปีงบประมาณ 2567 กำหนดให้วัคซีน HPV ชนิด 2 หรือ 4 สายพันธุ์
2. กลุ่มหญิงไทยอายุ 11 - 20 ปี ที่ไม่เคยได้รับการฉีดวัคซีน HPV มาก่อน กำหนดให้วัคซีน HPV ชนิด 9 สายพันธุ์ จำนวน 1 เข็ม ได้แก่
  - นักเรียนหญิงชั้นประถมศึกษาปีที่ 5 ปีการศึกษา 2567 (อายุ 11 - 12 ปี) (ลำดับแรก)
  - กลุ่มที่นอกเหนือจากนักเรียนหญิงชั้นประถมศึกษาปีที่ 5

## การดำเนินการ

1. เดือนกันยายน - ธันวาคม 2567 ฉีดวัคซีน HPV (ชนิด 2 หรือ 4 สายพันธุ์) เป็นเข็มที่ 2 สำหรับกลุ่มหญิงไทยอายุ 11 - 20 ปี ที่เคยได้รับวัคซีนเข็มที่ 1 แล้ว
2. เดือนมกราคม - กุมภาพันธ์ 2568 ฉีดวัคซีน HPV 9 สายพันธุ์ กลุ่มนักเรียนหญิง ป.5
3. เดือนมีนาคม - เมษายน 2568 ฉีดวัคซีน HPV 9 สายพันธุ์ กลุ่มอายุ 11-20 ปี ที่นอกเหนือจากนักเรียนหญิงชั้น ป.5

ทั้งนี้ อาจเป็นรูปแบบให้บริการผ่านสถานศึกษา และการบริการผ่านสถานพยาบาลหรือจุดฉีดนอกสถานที่ ตามบริบทของพื้นที่

## กลุ่มเป้าหมายหญิงไทย ป.5 ปีการศึกษา 2567 และกลุ่มที่นอกเหนือจากชั้นประถมศึกษาปีที่ 5 (11-20 ปี) ที่มีความประสงค์ขอรับวัคซีน HPV

กลุ่มเป้าหมาย	จำนวน (ราย)	หมายเหตุ
นักเรียนหญิงไทย ชั้น ป.5	10,268	เบิกผ่านระบบ VMI (7 พ.ย. 67)
นักเรียนชั้น ป.6 – ม.6	3,743	สำรวจผ่านแบบฟอร์ม กองโรคติดต่อทั่วไป กรมควบคุมโรค (8 ธ.ค. 67)
กลุ่ม 11-20 ปี นอกสถานศึกษา และหญิงไทยอายุ 18-20 ปี	226	
<b>รวมจังหวัดชลบุรี</b>	<b>14,237</b>	





สำนักงานสาธารณสุขจังหวัดชลบุรี  
CHONBURI PROVINCIAL PUBLIC HEALTH OFFICE

# แนวทางการให้บริการวัคซีน ป้องกันการติดเชื้อไวรัสเอชพีวี (HPV) ปีงบประมาณ 2568

กรมควบคุมโรค  
พฤศจิกายน 2567



<https://moph.cc/LAuZxs5AY>



สำนักงานสาธารณสุขจังหวัดชลบุรี  
กลุ่มงานควบคุมโรคติดต่อ





สำนักงานสาธารณสุขจังหวัดชลบุรี  
CHONBURI PROVINCIAL PUBLIC HEALTH OFFICE

# สถานการณ์ระบาดของวิทยาโรคติดต่อ จังหวัดชลบุรี

กลุ่มงานควบคุมโรคติดต่อ

24 ธันวาคม 2567



# Priority Disease (อัตราป่วยสูง)

(ข้อมูลในช่วง 4 สัปดาห์ย้อนหลัง)

โรค	จำนวน ผู้ป่วย	อัตราป่วย (ต่อ ปชก. 100,000 คน)	จำนวน ผู้เสียชีวิต	อัตราป่วยตาย (ร้อยละ)
ปอดอักเสบ	1,175	79.39	1	.08
ไข้หวัดใหญ่	834	53.92	-	-
โควิด19	767	53.75	-	-
ไข้เลือดออก	260	16.76	-	-
อาหารเป็นพิษ	241	15.96	-	-
ชิฟิลิส	208	13.04	-	-
มือเท้าปาก	194	12.16	-	-
สุกใส	101	6.33	-	-
หนองใน	81	5.08	-	-
ไวรัสตับอักเสบ บี	80	5.02	-	-

ที่มา: การลำดับโรคที่ต้องเฝ้าระวัง โรคที่มีความสำคัญ (Priority Disease) [DOE-Portal](#)  
วันที่: 24 พฤศจิกายน – 21 ธันวาคม 2567



# Priority Disease (อัตราป่วยตายสูง)

(ข้อมูลในช่วง 4 สัปดาห์ย้อนหลัง)

โรค	จำนวน ผู้ป่วย	อัตราป่วย (ต่อ ปชก. 100,000 คน)	จำนวนผู้เสียชีวิต	<u>อัตราป่วยตาย</u> (ร้อยละ)
โรคแมลงอวยโดสิส	8	1.73	1	12.5
ปอดอักเสบ	1,175	73.68	1	.08

ที่มา: การลำดับโรคที่ต้องเฝ้าระวัง โรคที่มีความสำคัญ (Priority Disease) [DOE-Portal](#)  
วันที่: 24 พฤศจิกายน – 21 ธันวาคม 2567



# รายงานสถานการณ์โรคติดต่อ อัตราป่วยสูง 5 อันดับแรก

(ข้อมูลในช่วง 4 สัปดาห์ย้อนหลัง วันที่ 24 พฤศจิกายน – 21 ธันวาคม 2567)





# Pneumonia

ผู้ป่วยสงสัยรายใหม่

1,175 ราย ( 79.739 )  
อัตราป่วยต่อประชากรแสนคน

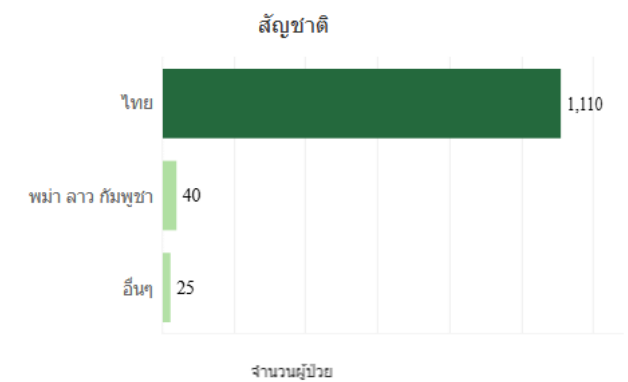
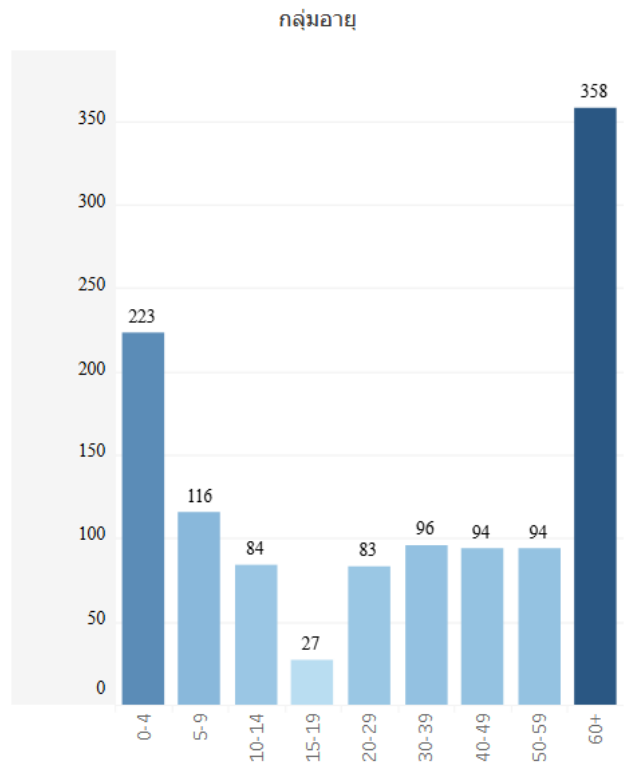
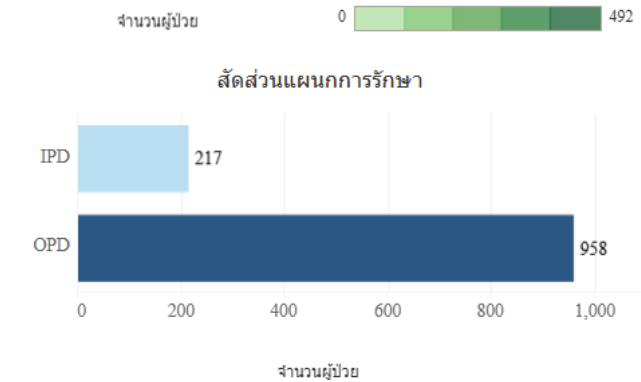
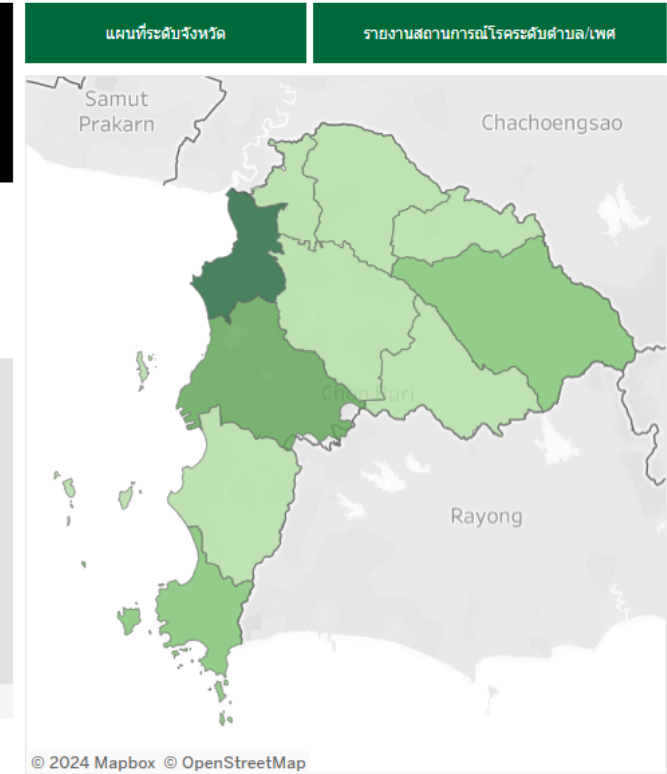
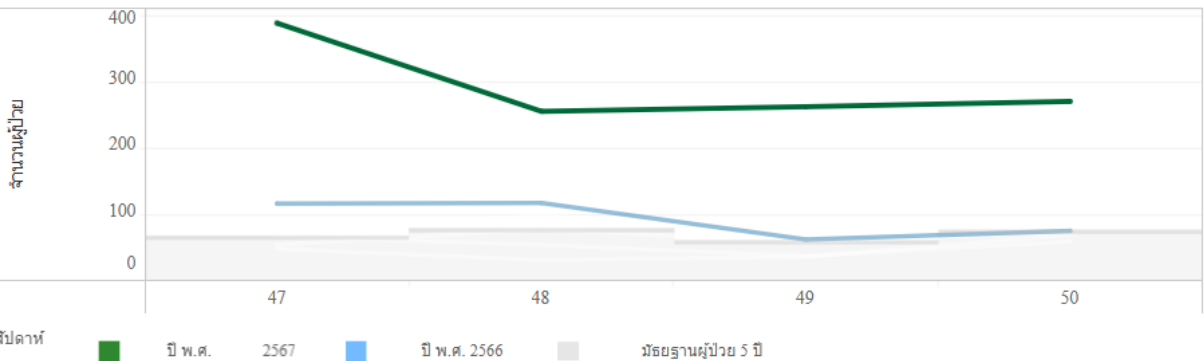
ผู้เสียชีวิตรายใหม่

1 ราย ( 0.068 )  
อัตราตายต่อประชากรแสนคน

เลือกไปกด + **кодด้วยเขตสุขภาพ** เพื่อเลือกดูข้อมูลจังหวัด และกด + **кодด้วยจังหวัด** เพื่อดูข้อมูลอำเภอ

เขตสุขภาพ	จังหวัด	อำเภอ	จำนวนผู้ป่วย	อัตราป่วยต่อประชากรแสนคน	จำนวนผู้เสียชีวิต	อัตราตายต่อประชากรแสนคน
เขตสุขภาพ 6	ชลบุรี	บ่อทอง	132	270.353	0	
		เกาะสีชัง	3	257.29	0	
		เมืองชลบุรี	492	145.813	0	
		ศรีราชา	294	121.435	0	
		บ้านบึง	90	83.539	0	
		สัตหีบ	114	71.303	1	0.068
		พานทอง	16	34.117	0	
		หนองใหญ่	4	20.141	0	
		พนัสนิคม	22	17.765	0	
		เกาะจันทร์	1	4.611	0	

จำนวนผู้ป่วย และค่ามัธยฐาน 5 ปี ย้อนหลัง





# Influenza

กลุ่มโรค	โรค	เขตสุขภาพ	จังหวัด	อำเภอ	ปี	สปีดार्ท	สัญชาติ	กลุ่มอายุ	แผนกรักษา	ลูกกรวย	วัน/สถานที่	ชายแดน	ข้อมูล
กลุ่มโรค...	Infl...	เขตสุขภาพ...	ชลบุรี	(All)	2567	(Multi...	(All)	(All)	(All)	(All)	(M...	(All)	จำนวน...

ผู้ป่วยสงสัยรายใหม่

834 ราย ( 53.922 )

อัตราป่วยต่อประชากรแสนคน

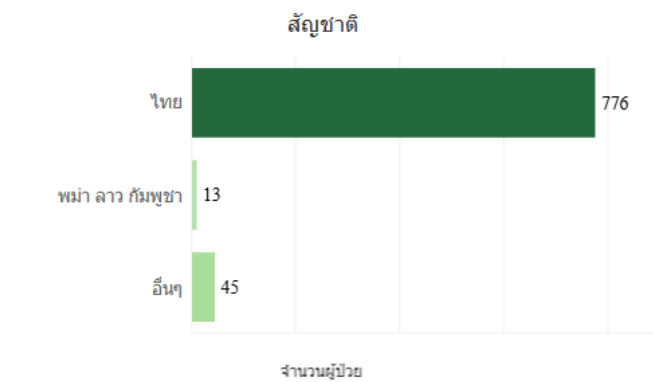
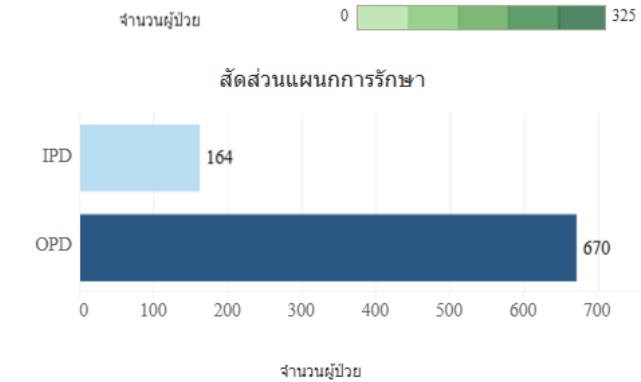
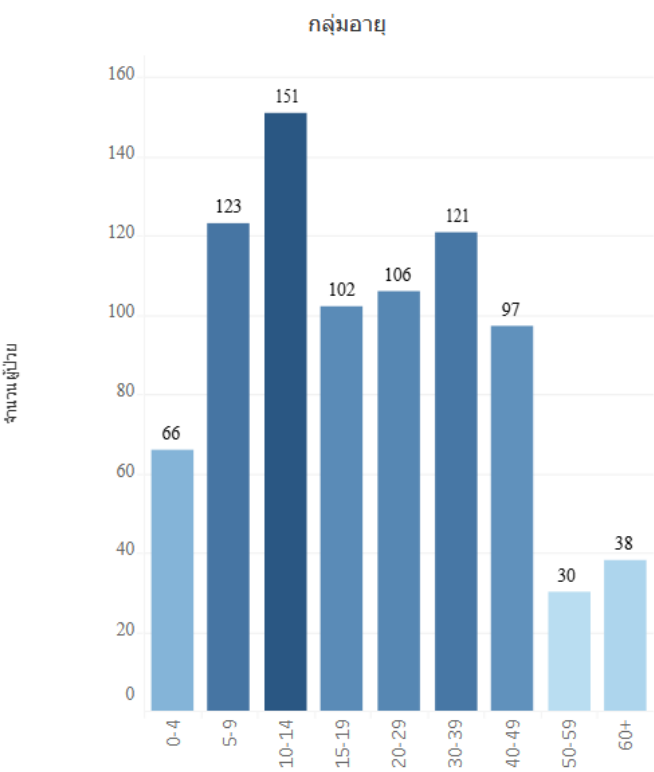
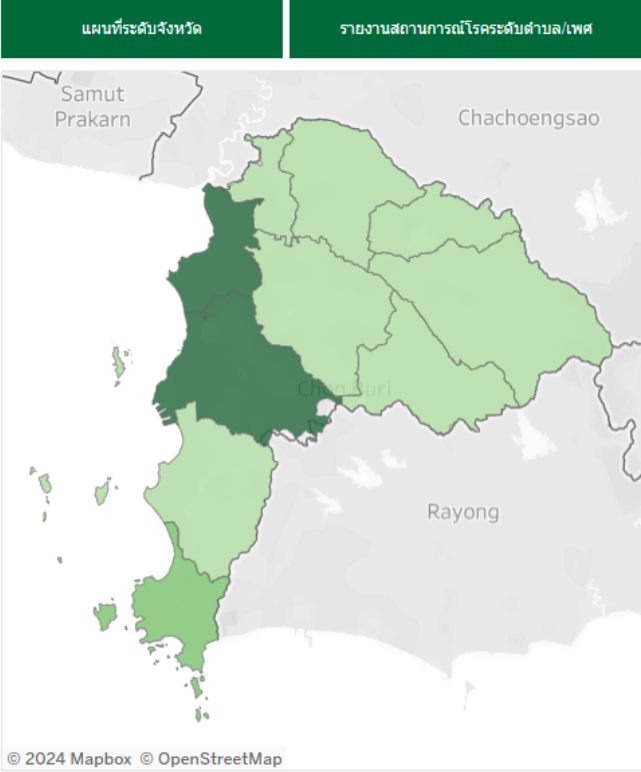
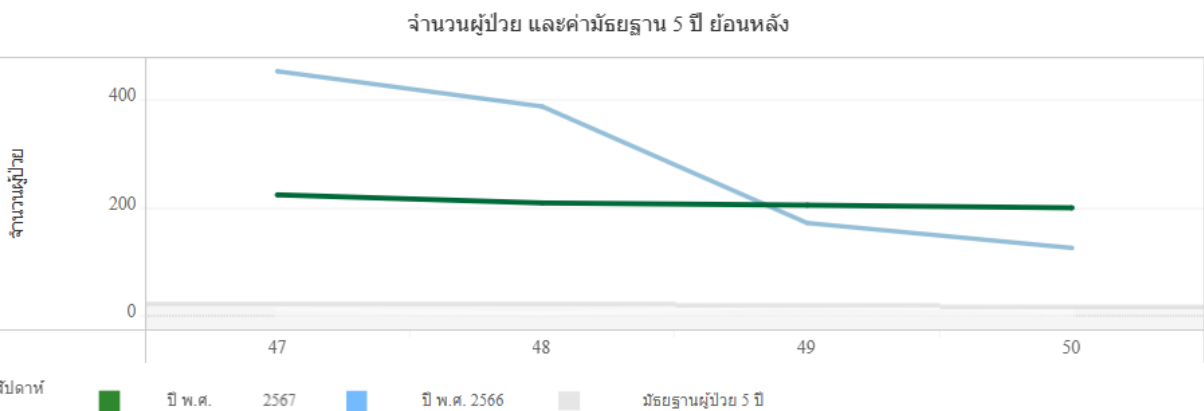
ผู้เสียชีวิตรายใหม่

0 ราย ( 0 )

อัตราตายต่อประชากรแสนคน

เลือกไปกด + **คอลัมน์เขตสุขภาพ** เพื่อเลือกดูข้อมูลจังหวัด และกด + **คอลัมน์จังหวัด** เพื่อดูข้อมูลอำเภอ

เขตสุขภาพ	จังหวัด	อำเภอ	จำนวนผู้ป่วย	อัตราป่วยต่อประชากรแสนคน	จำนวนผู้เสียชีวิต	อัตราตายต่อประชากรแสนคน
เขตสุขภาพ 6	ชลบุรี	ศรีราชา	325	134.239	0	
		เกาะสีชัง	4	131.709	0	
		เมืองชลบุรี	260	77.056	0	
		พนัสนิคม	64	51.68	0	
		พานทอง	36	47.453	0	
		สัตหีบ	69	43.157	0	
		เกาะจันทร์	9	23.538	0	
		บ้านบึง	24	22.277	0	
		หนองใหญ่	3	18.236	0	
		บ่อทอง	5	10.241	0	





รายงานสถานการณ์โรค

# Covid-19

กลุ่มโรค	โรค	เขตสุขภาพ	จังหวัด	อำเภอ	ปี	สัปดาห์	สัญชาติ	กลุ่มอายุ	แผนการรักษา	ลูกภพ	วัน/สถานที่	ชายแดน	ข้อมูล
กลุ่ม...	Cor...	เขตสุขภาพ...	ชลบุรี	(All)	2567	(Multi...	(All)	(All)	(All)	(All)	(M...	(All)	จำนวน...

ผู้ป่วยสงสัยรายใหม่

767

ราย

( 53.785 )

อัตราป่วยต่อประชากรแสนคน

ผู้เสียชีวิตรายใหม่

0

ราย

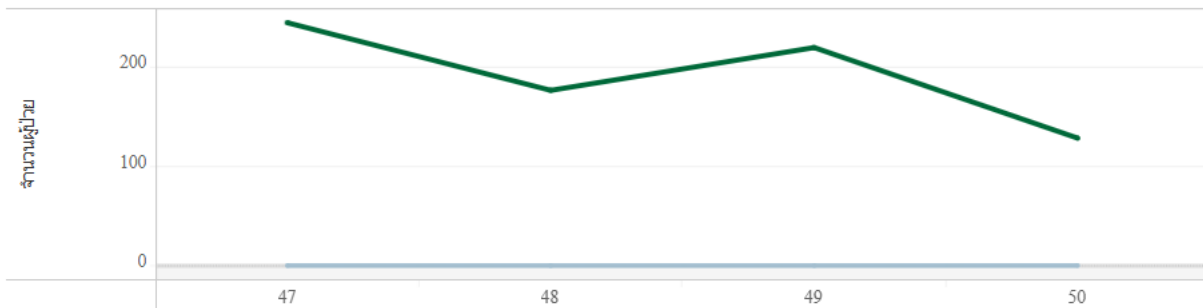
( 0 )

อัตราตายต่อประชากรแสนคน

เลือกไปกด + **กดค้นเขตสุขภาพ** เพื่อเลือกดูข้อมูลจังหวัด และกด + **กดค้นจังหวัด** เพื่อดูข้อมูลอำเภอ

เขตสุขภาพ	จังหวัด	อำเภอ	จำนวนผู้ป่วย	อัตราป่วยต่อประชากรแสนคน	จำนวนผู้เสียชีวิต	อัตราตายต่อประชากรแสนคน
เขตสุขภาพ 6	ชลบุรี	ศรีราชา	327	135.065	0	
		เกาะจันทร์	26	85.664	0	
		สัตหีบ	86	53.79	0	
		บ่อทอง	19	53.284	0	
		หนองใหญ่	8	48.071	0	
		เมืองชลบุรี	153	45.344	0	
		พานทอง	21	29.548	0	
		บางละมุง	106	26.951	0	
		พนัสนิคม	17	15.476	0	
		บ้านบึง	4	13.43	0	

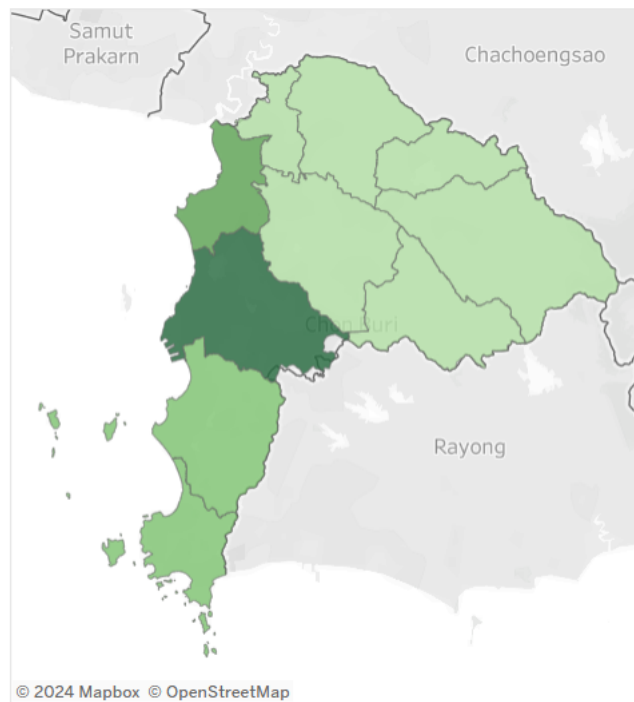
จำนวนผู้ป่วย และค่ามัธยฐาน 5 ปี ย้อนหลัง



สัปดาห์ ปี พ.ศ. 2567 ปี พ.ศ. 2566 มัธยฐานผู้ป่วย 5 ปี

แผนที่ระดับจังหวัด

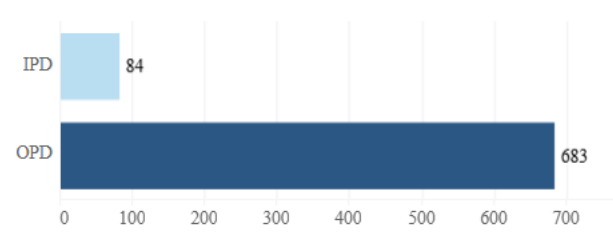
รายงานสถานการณ์โรคระดับตำบล/เทศ



© 2024 Mapbox © OpenStreetMap

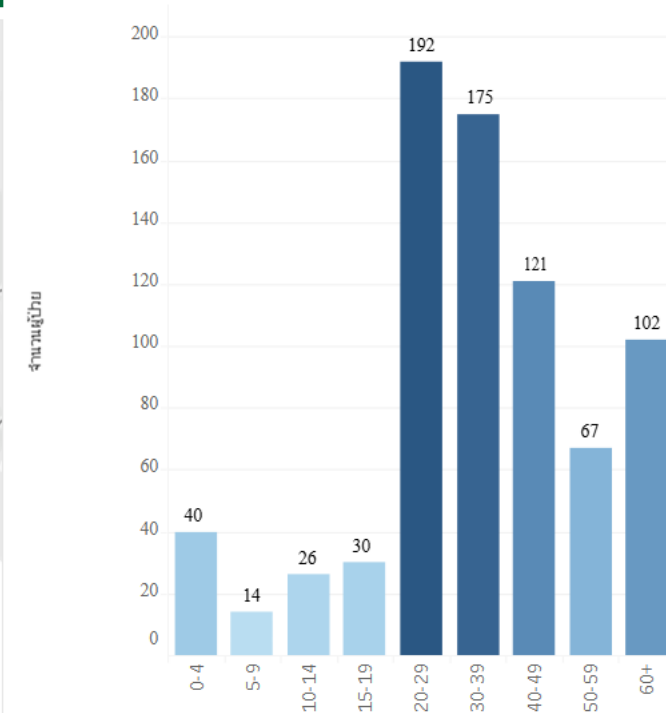
จำนวนผู้ป่วย 0 327

สัดส่วนแผนการรักษา



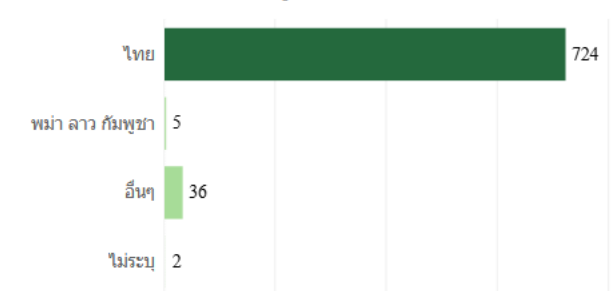
จำนวนผู้ป่วย

กลุ่มอายุ



จำนวนผู้ป่วย

สัญชาติ



จำนวนผู้ป่วย



ผู้ป่วยสงสัยรายใหม่

260 ราย ( 16.765 )

อัตราป่วยต่อประชากรแสนคน

ผู้เสียชีวิตรายใหม่

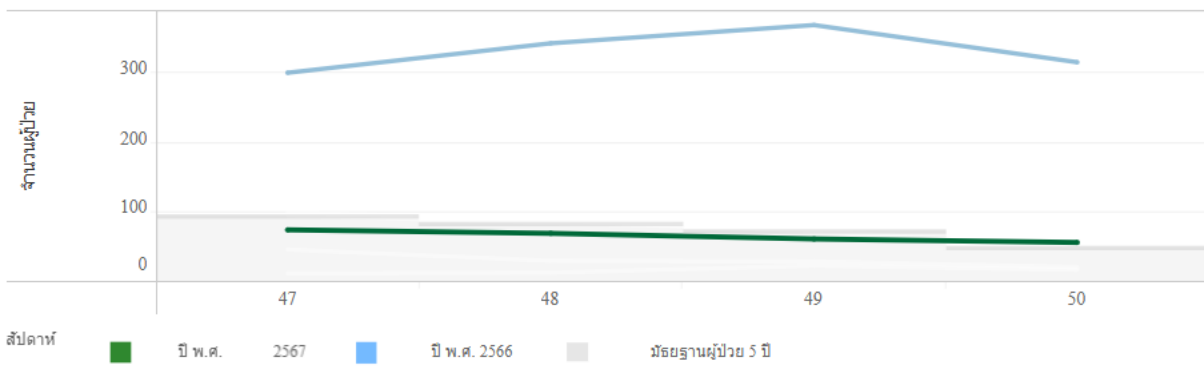
0 ราย ( 0 )

อัตราตายต่อประชากรแสนคน

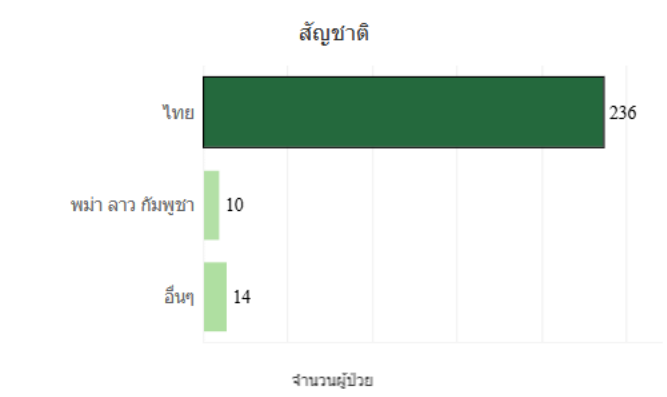
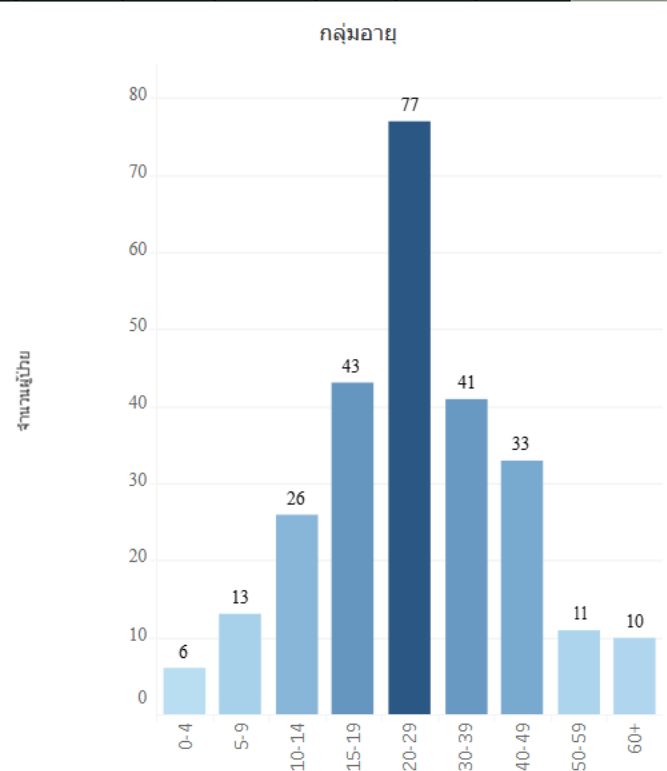
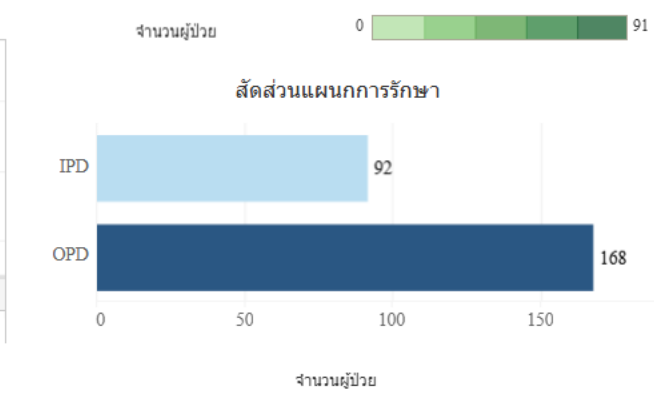
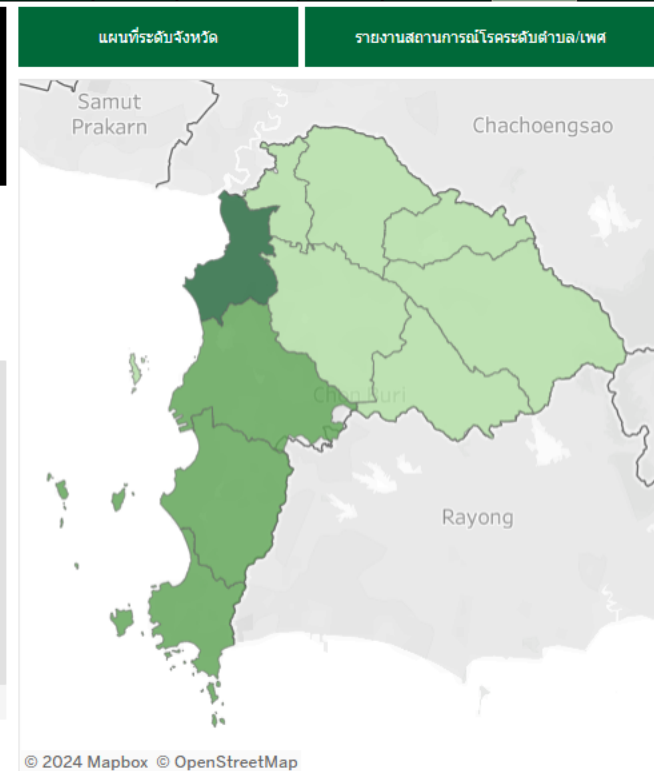
เลือกไปกด + คอลัมน์เขตสุขภาพ เพื่อเลือกดูข้อมูลจังหวัด และกด + คอลัมน์จังหวัด เพื่อดูข้อมูลอำเภอ

เขตสุขภาพ	จังหวัด	อำเภอ	จำนวนผู้ป่วย	อัตราป่วยต่อประชากรแสนคน	จำนวนผู้เสียชีวิต	อัตราตายต่อประชากรแสนคน
เขตสุขภาพ 6	ชลบุรี	เกาะสีชัง	1	160	0	
		สัตหีบ	46	28.771	0	
		เมืองชลบุรี	91	26.969	0	
		ศรีราชา	48	19.826	0	
		บ่อทอง	9	18.433	0	
		บางละมุง	48	12.204	0	
		บ้านบึง	6	5.569	0	
		เกาะจันทร์	2	5.231	0	
		หนองใหญ่	1	4.351	0	
		พนัสนิคม	5	4.038	0	

จำนวนผู้ป่วย และค่ามัธยฐาน 5 ปี ย้อนหลัง



กลุ่มโรค	โรค	เขตสุขภาพ	จังหวัด	อำเภอ	ปี	สัปดาห์	สัญชาติ	กลุ่มอายุ	แผนการรักษา	ลูกภพ	วัน/สถานที่	ชายแดน	ข้อมูล
กลุ่มโรค	(M...)	เขตสุขภาพ...	ชลบุรี	(All)	2567	(Multi...	(All)	(All)	(All)	(All)	(M...	(All)	จำนวน...





กลุ่มโรค	โรค	เขตสุขภาพ	จังหวัด	อำเภอ	ปี	สปีดार्ท	สัญชาติ	กลุ่มอายุ	แผนการรักษา	ลูกบก	วัน/สถานที่	ชายแดน	ข้อมูล
กลุ่ม...	Food...	เขตสุขภาพ...	ชลบุรี	(All)	2567	(Multi...	(All)	(All)	(All)	(All)	(M...	(All)	จำนวน...

ผู้ป่วยสงสัยรายใหม่

241 ราย ( 15.961 )

อัตราป่วยต่อประชากรแสนคน

ผู้เสียชีวิตรายใหม่

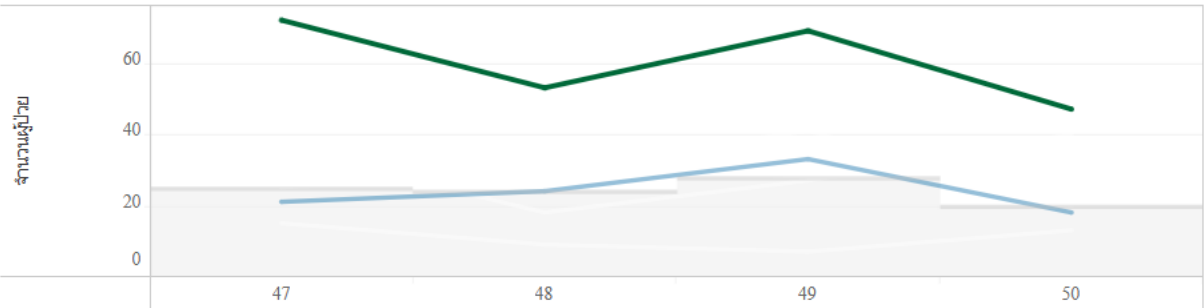
0 ราย ( 0 )

อัตราตายต่อประชากรแสนคน

เลือกไปกด + คอลัมน์เขตสุขภาพ เพื่อเลือกดูข้อมูลจังหวัด และกด + คอลัมน์จังหวัด เพื่อดูข้อมูลอำเภอ

เขตสุขภาพ	จังหวัด	อำเภอ	จำนวนผู้ป่วย	อัตราป่วยต่อประชากรแสนคน	จำนวนผู้เสียชีวิต	อัตราตายต่อประชากรแสนคน
เขตสุขภาพ 6	ชลบุรี	พานทอง	31	40.863	0	
		ศรีราชา	74	30.565	0	
		บ้านบึง	26	24.134	0	
		เมืองชลบุรี	71	21.042	0	
		บ่อทอง	5	11.957	0	
		พนัสนิคม	12	10.294	0	
		สัตหีบ	9	5.629	0	
		บางละมุง	13	3.305	0	
		เกาะสีชัง	0	0	0	
		เกาะจันทร์	0	0	0	

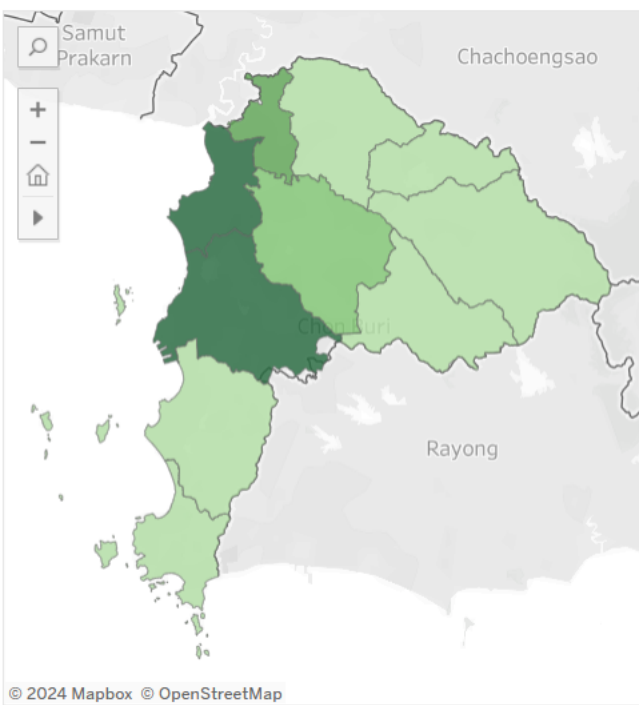
จำนวนผู้ป่วย และค่ามัธยฐาน 5 ปี ย้อนหลัง



สปีดาร์ท ปี พ.ศ. 2567 ปี พ.ศ. 2566 มัธยฐานผู้ป่วย 5 ปี

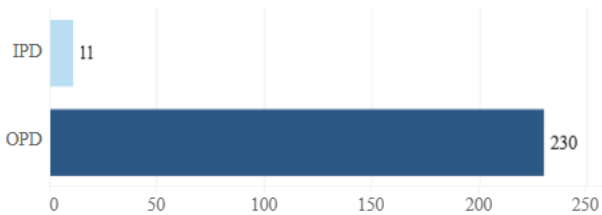
แผนที่ระดับจังหวัด

รายงานสถานการณ์โรคระดับตำบล/เทศ



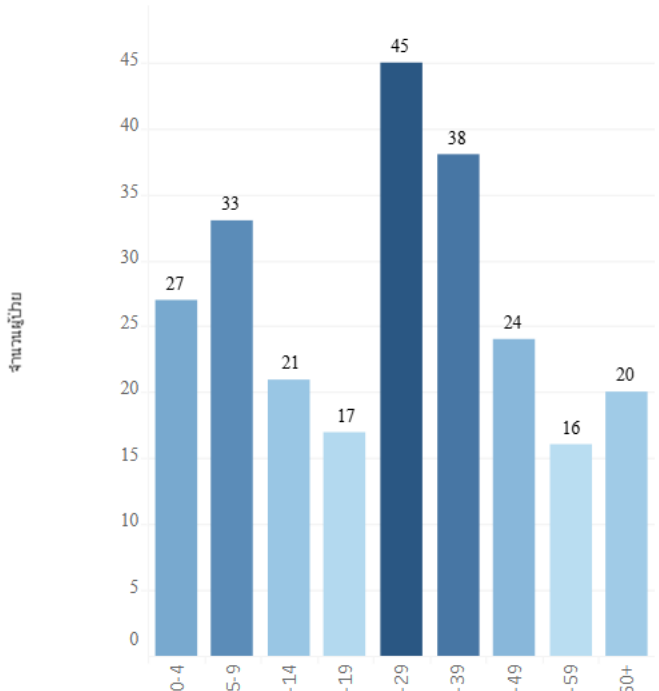
จำนวนผู้ป่วย 0 74

สัดส่วนแผนการรักษา



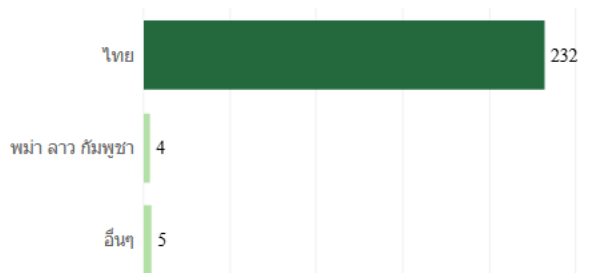
จำนวนผู้ป่วย

กลุ่มอายุ



จำนวนผู้ป่วย

สัญชาติ



จำนวนผู้ป่วย

# Priority Disease (อัตราป่วยสูง)

(ข้อมูลสะสม ปี พ.ศ. 2567)

โรค	จำนวน ผู้ป่วย	อัตราป่วย (ต่อ ปชก. 100,000 คน)	จำนวน ผู้เสียชีวิต	อัตราป่วยตาย (ร้อยละ)
โควิด19	42,943	2,762.14	23	.05
ไข้หวัดใหญ่	30,243	1,945.25	-	-
ปอดอักเสบ	12,297	791.24	20	.16
มือเท้าปาก	6,560	569.10	-	-
ไข้เลือดออก	3,787	243.58	5	.16
อาหารเป็นพิษ	3,065	197.14	-	-
ชิฟิลิส	2,153	150.65	4	.18
สุกใส	1,362	88.50	-	-
หนองใน	970	72.14	-	-
ไวรัสตับอักเสบ บี	748	62.29	-	-

ที่มา: การลำดับโรคที่ต้องเฝ้าระวัง โรคที่มีความสำคัญ (Priority Disease) [DOE-Portal](#)  
วันที่: 1 มกราคม – 21 ธันวาคม 2567



# Priority Disease (อัตราป่วยตายสูง)

## (ข้อมูลสะสม ปี พ.ศ. 2567)

โรค	จำนวน ผู้ป่วย	อัตราป่วย (ต่อ ปชก. 100,000 คน)	จำนวนผู้เสียชีวิต	<u>อัตราป่วยตาย</u> (ร้อยละ)
แมลิกเนซันต์	68	5.65	7	10.29
เลปโตสไปโรสิส	10	1.85	1	10.00
ฝีดาษวานร	20	1.25	1	5.00
เยื่อหุ้มสมองอักเสบ	112	12.10	1	.89
ซิฟิลิส	2,153	150.65	4	.18
ปอดอักเสบ	12,297	791.24	20	.16
ไข้เลือดออก	3,787	243.58	5	.16
โควิด19	42,943	2,762.14	23	.05

ที่มา: การลำดับโรคที่ต้องเฝ้าระวัง โรคที่มีความสำคัญ (Priority Disease) [DOE-Portal](#)  
วันที่: 1 มกราคม – 21 ธันวาคม 2567



# รายงานสถานการณ์โรคติดต่อ อัตราป่วยสูง 5 อันดับแรก

(ข้อมูลสะสมวันที่ 1 มกราคม – 21 ธันวาคม 2567 )





# รายงานสถานการณ์โรค

## Covid-19

ผู้ป่วยสงสัยรายใหม่

42,943 ราย ( 2,762.135 )

อัตราป่วยต่อประชากรแสนคน

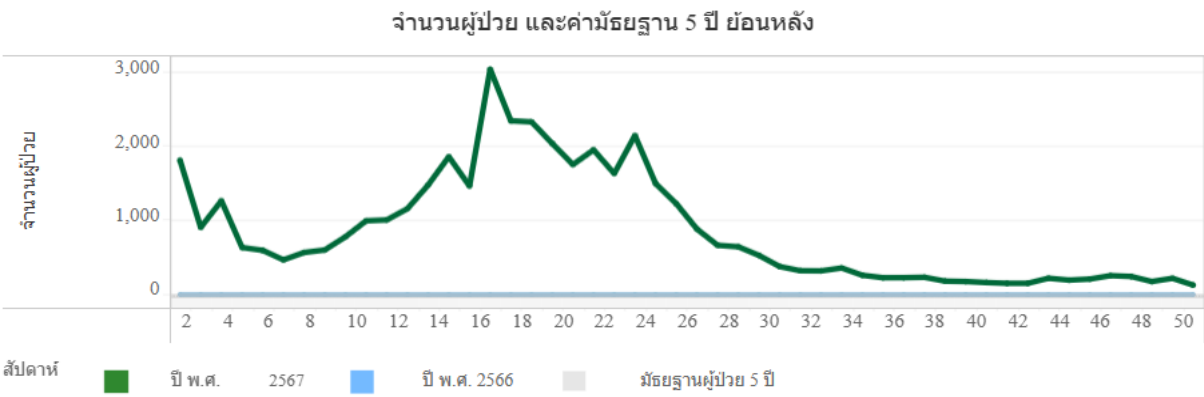
ผู้เสียชีวิตรายใหม่

23 ราย ( 1.479 )

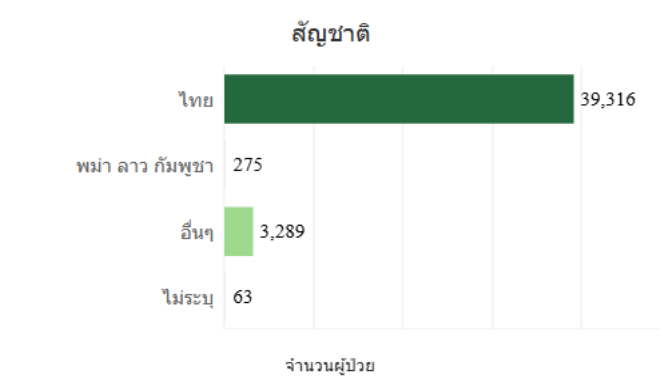
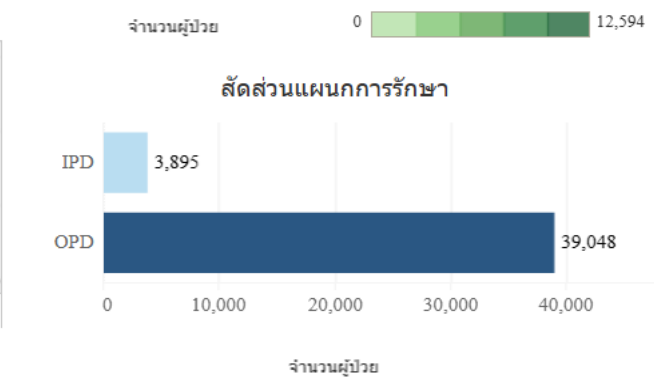
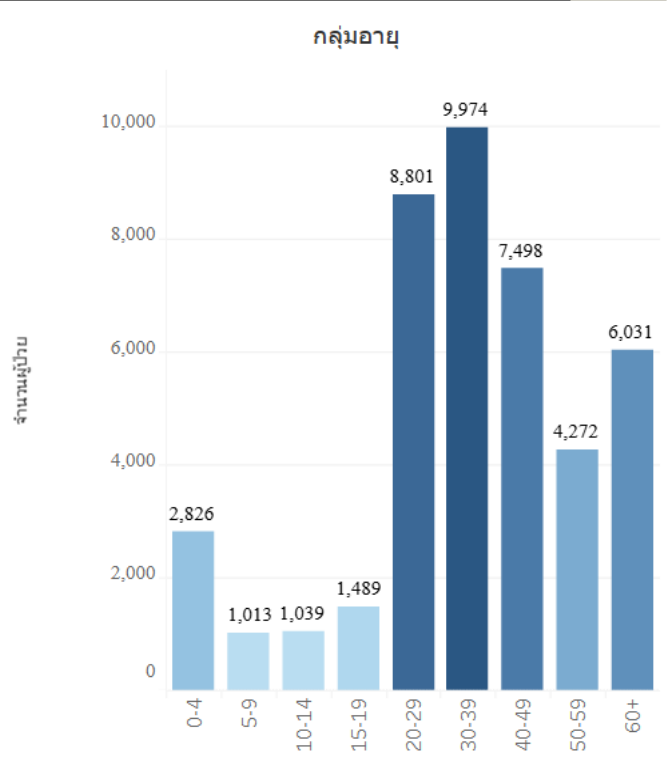
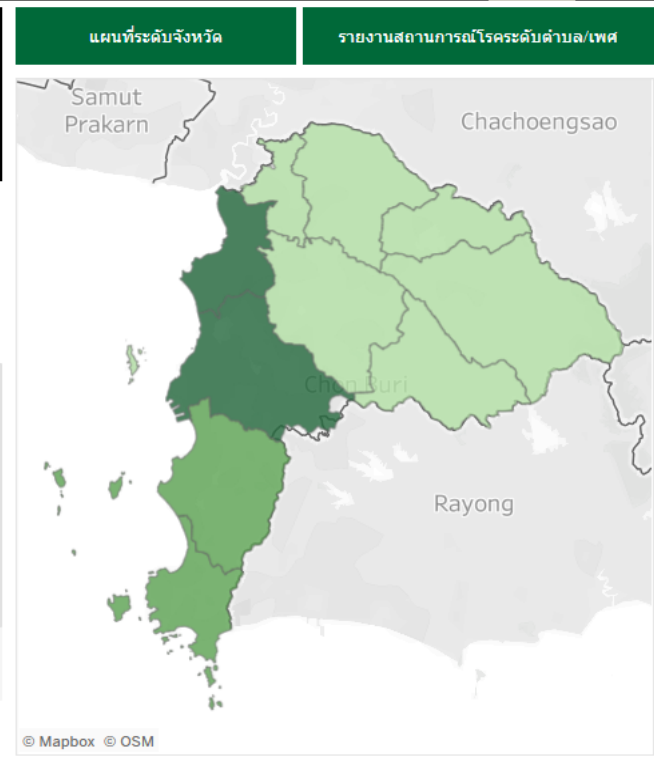
อัตราตายต่อประชากรแสนคน

เลือกไปกด + **คอลัมน์เขตสุขภาพ** เพื่อเลือกดูข้อมูลจังหวัด และกด + **คอลัมน์จังหวัด** เพื่อดูข้อมูลอำเภอ

เขตสุขภาพ	จังหวัด	อำเภอ	จำนวนผู้ป่วย	อัตราป่วยต่อประชากรแสนคน	จำนวนผู้เสียชีวิต
เขตสุขภาพ 6	ชลบุรี	ศรีราชา	12,594	5,201.875	8
		เมืองชลบุรี	12,217	3,620.721	2
		สัตหีบ	5,432	3,397.527	1
		หนองใหญ่	541	2,353.709	0
		พานทอง	1,466	1,932.405	3
		บางละมุง	6,770	1,721.324	6
		เกาะจันทร์	641	1,676.431	1
		บ่อทอง	734	1,503.328	2
		บ้านบึง	1,427	1,324.550	0



กลุ่มโรค	โรค	เขตสุขภาพ	จังหวัด	อำเภอ	ปี	สัปดาห์	สัญชาติ	กลุ่มอายุ	แผนการรักษา	อุทกภัย	วัน/สลา...	ชายแดน	ข้อมูล
กลุ่ม...	C...	เขตสุข...	ช...	(All)	2567	(All)	(All)	(All)	(All)	(All)	(...	(All)	จาน...





## รายงานสถานการณ์โรค

# Influenza

กลุ่มโรค	โรค	เขตสุขภาพ	จังหวัด	อำเภอ	ปี	สัปดาห์	สัญชาติ	กลุ่มอายุ	แผนการศึกษา	อายุ	วัน/สัปดาห์	ชาย/แดน	ข้อมูล
กลุ่ม...	In...	เขตสุข...	ช...	(All)	2567	(All)	(All)	(All)	(All)	(All)	(...)	(All)	จำแนก...

### ผู้ป่วยสงสัยรายใหม่

30,243

ราย

( 1,945.259 )

อัตราป่วยต่อประชากรแสนคน

### ผู้เสียชีวิตรายใหม่

0

ราย

( 0 )

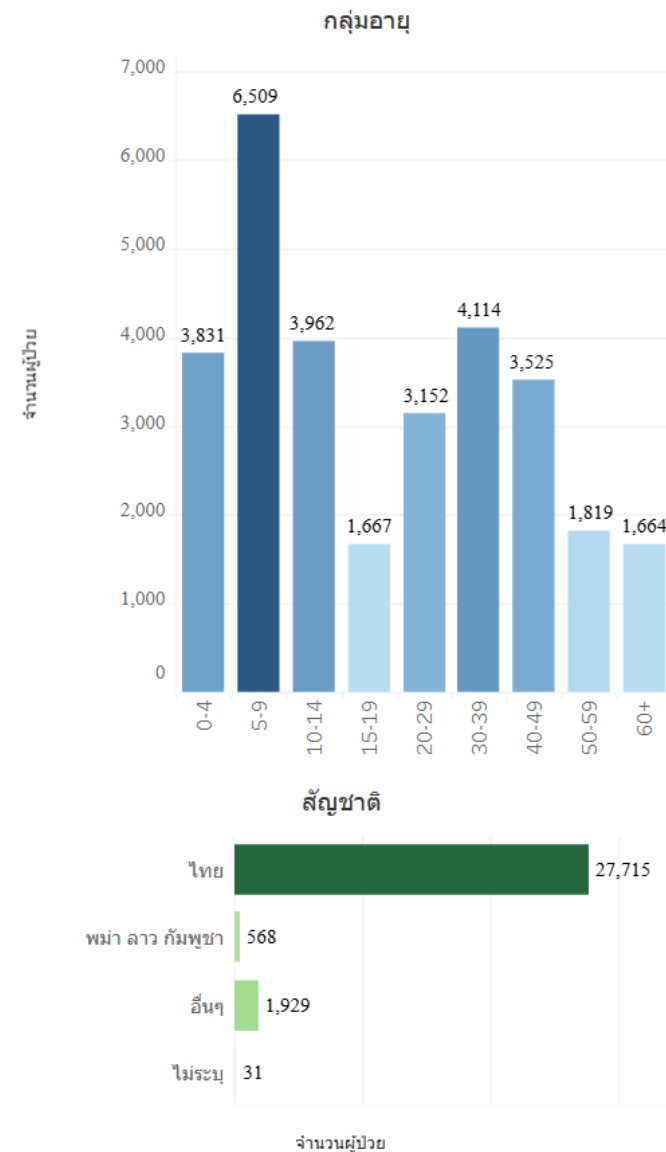
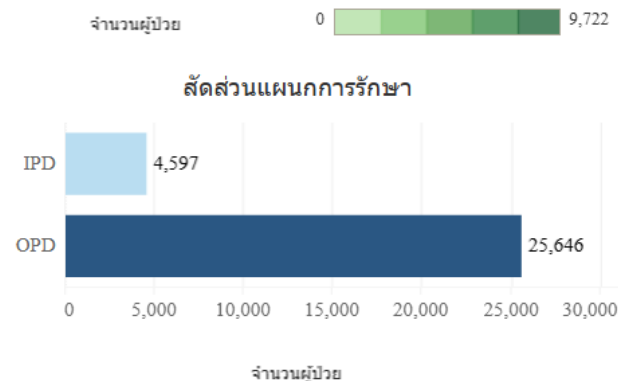
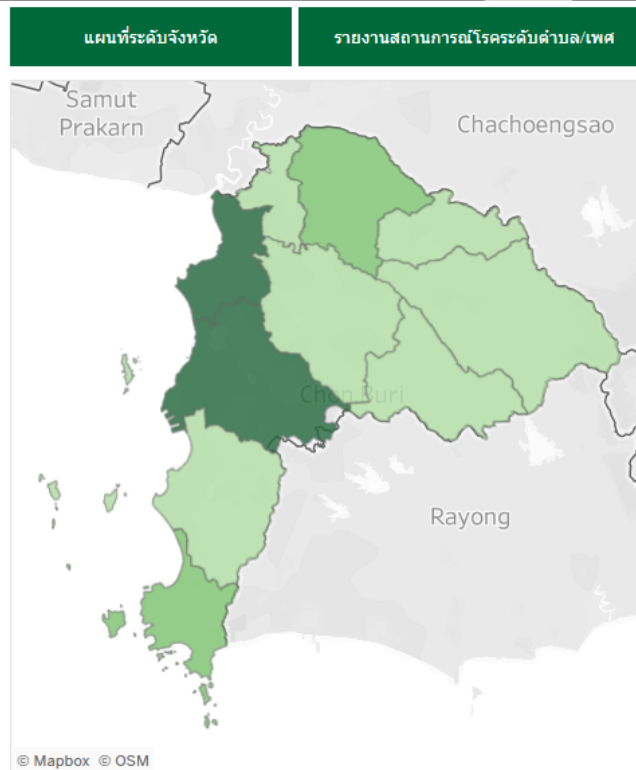
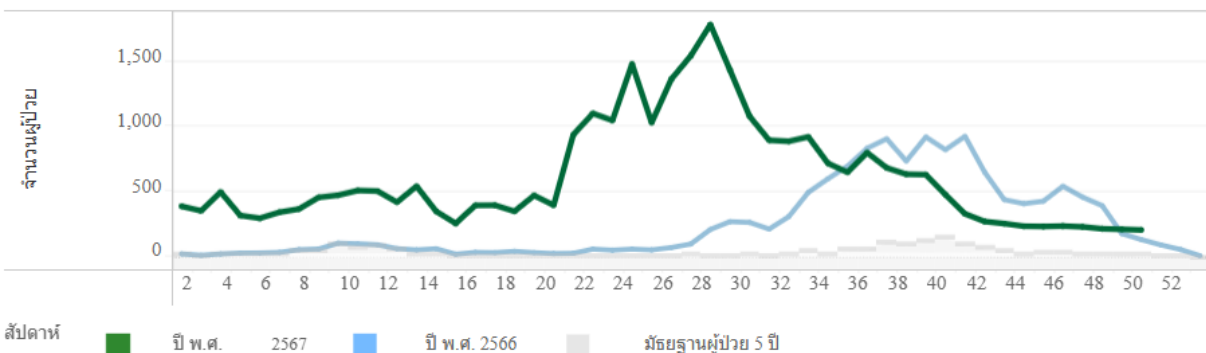
อัตราตายต่อประชากรแสนคน



เลือกไปกด + **คอลัมน์เขตสุขภาพ** เพื่อเลือกดูข้อมูลจังหวัด และกด + **คอลัมน์จังหวัด** เพื่อดูข้อมูลอำเภอ

เขตสุขภาพ	จังหวัด	อำเภอ	จำนวนผู้ป่วย	อัตราป่วยต่อประชากรแสนคน	จำนวนผู้เสียชีวิต
เขตสุขภาพ 6	ชลบุรี	ศรีราชา	9,722	4,015.613	0
		เมืองชลบุรี	9,348	2,770.443	0
		เกาะสีชัง	115	2,547.63	0
		บ่อทอง	1,213	2,484.383	0
		พานทอง	1,627	2,144.627	0
		เกาะจันทร์	776	2,029.501	0
		หนองใหญ่	418	1,818.577	0
		สัตหีบ	2,758	1,725.033	0
		พนัสนิคม	1,947	1,572.215	0

จำนวนผู้ป่วย และค่ามัธยฐาน 5 ปี ย้อนหลัง





## รายงานสถานการณ์โรค

หน้า 1 รายงานสถานการณ์โรค

หน้า 2 เปรียบเทียบกราฟเส้น

หน้า 3 เปรียบเทียบแผนที่

หน้า 4 แผนที่และตารางการกระจายของโรค

# Pneumonia

### ผู้ป่วยสงสัยรายใหม่

12,297 ราย ( 791.242 )

อัตราป่วยต่อประชากรแสนคน

### ผู้เสียชีวิตรายใหม่

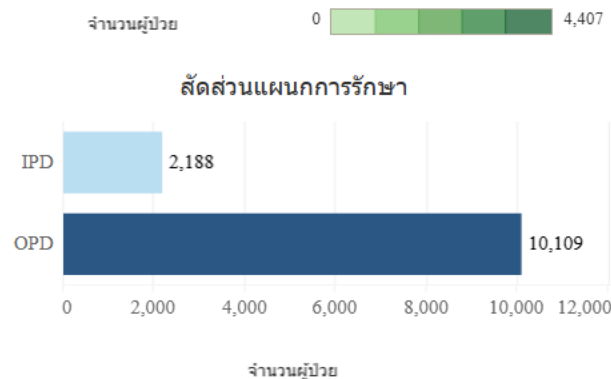
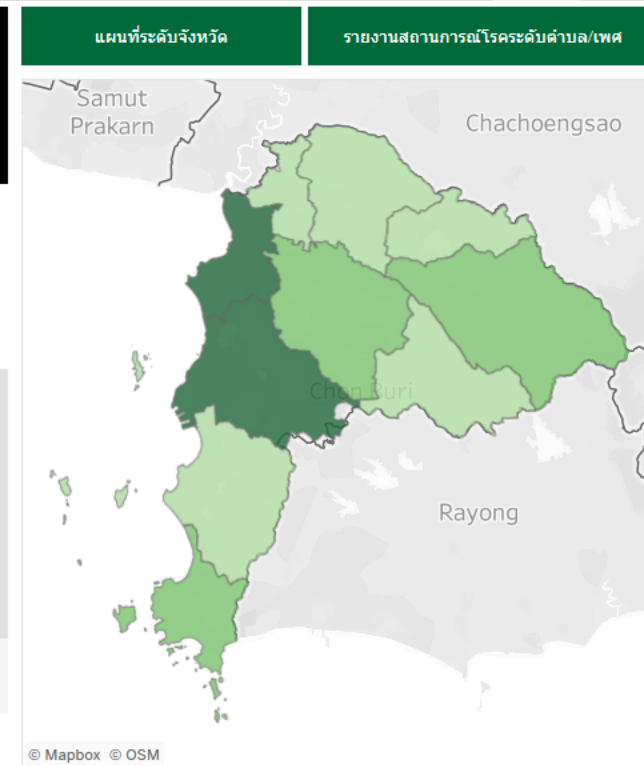
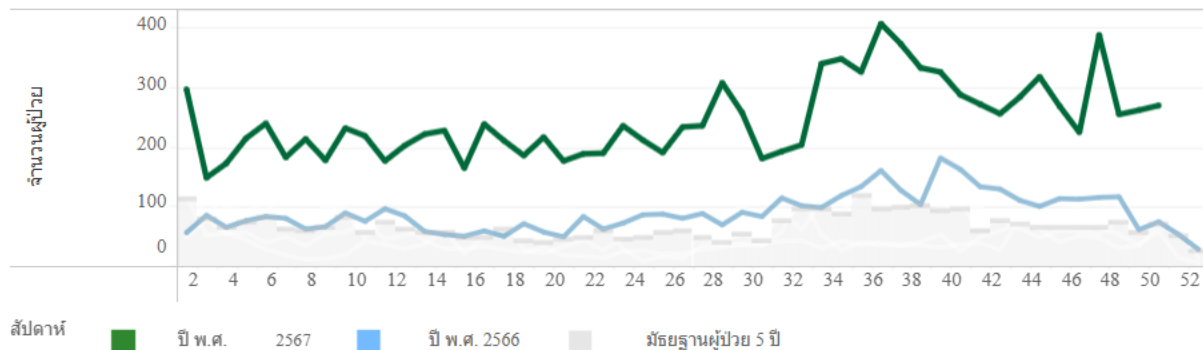
20 ราย ( 1.287 )

อัตราตายต่อประชากรแสนคน

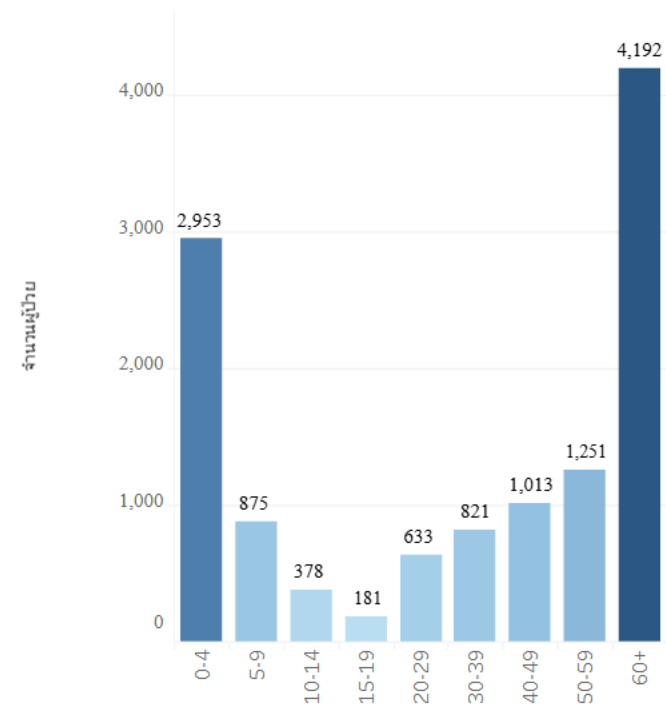
เลือกไปกด + **คอลัมน์เขตสุขภาพ** เพื่อเลือกดูข้อมูลจังหวัด และกด + **คอลัมน์จังหวัด** เพื่อดูข้อมูลอำเภอ

เขตสุขภาพ	จังหวัด	อำเภอ	จำนวนผู้ป่วย	อัตราป่วยต่อประชากรแสนคน	จำนวนผู้เสียชีวิต
เขตสุขภาพ 6	ชลบุรี	บ่อทอง	1,094	2,240.655	0
		ศรีราชา	3,742	1,545.61	6
		เมืองชลบุรี	4,407	1,306.091	7
		บ้านบึง	1,018	944.92	1
		สัตหีบ	1,215	759.94	6
		เกาะสีชัง	14	354.52	0
		เกาะจันทร์	121	316.456	0
		พนัสนิคม	289	233.369	0
		พวนทอง	156	205.631	0

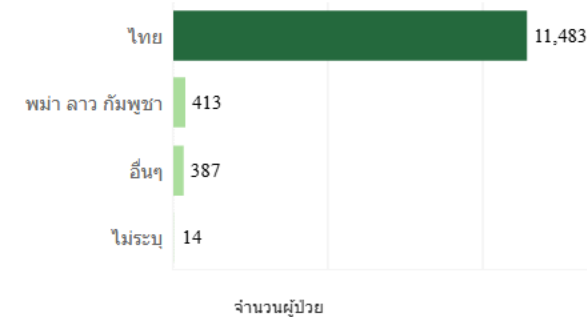
จำนวนผู้ป่วย และค่ามัธยฐาน 5 ปี ย้อนหลัง



### กลุ่มอายุ



### สัญชาติ





## ผู้ป่วยสงสัยรายใหม่

6,560 ราย ( 569.103 )

อัตราป่วยต่อประชากรแสนคน

## ผู้เสียชีวิตรายใหม่

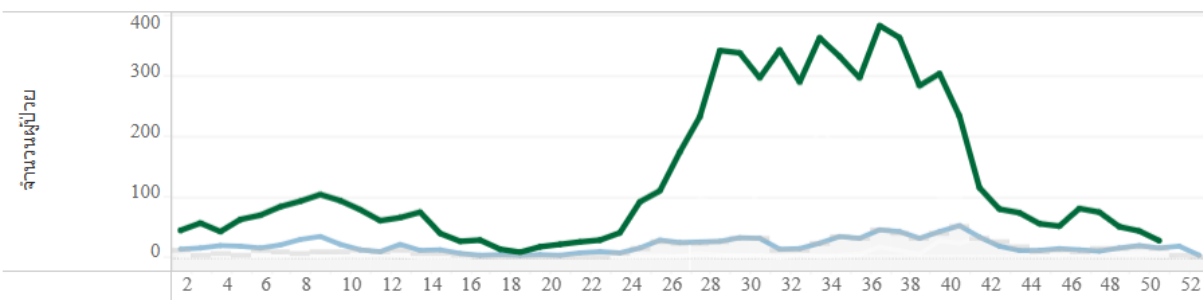
0 ราย ( 0 )

อัตราตายต่อประชากรแสนคน

เลือกไปกด + คอลัมน์เขตสุขภาพ เพื่อเลือกดูข้อมูลจังหวัด และกด + คอลัมน์จังหวัด เพื่อดูข้อมูลอำเภอ

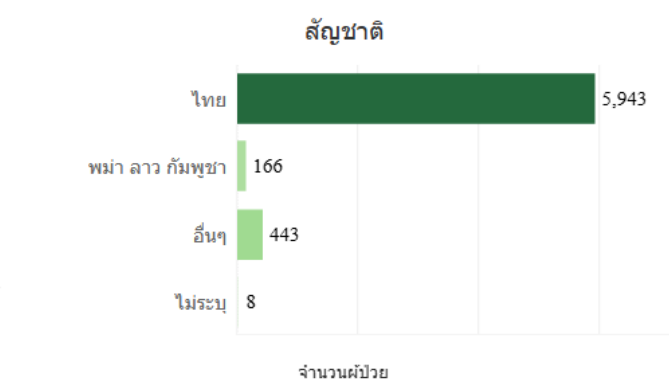
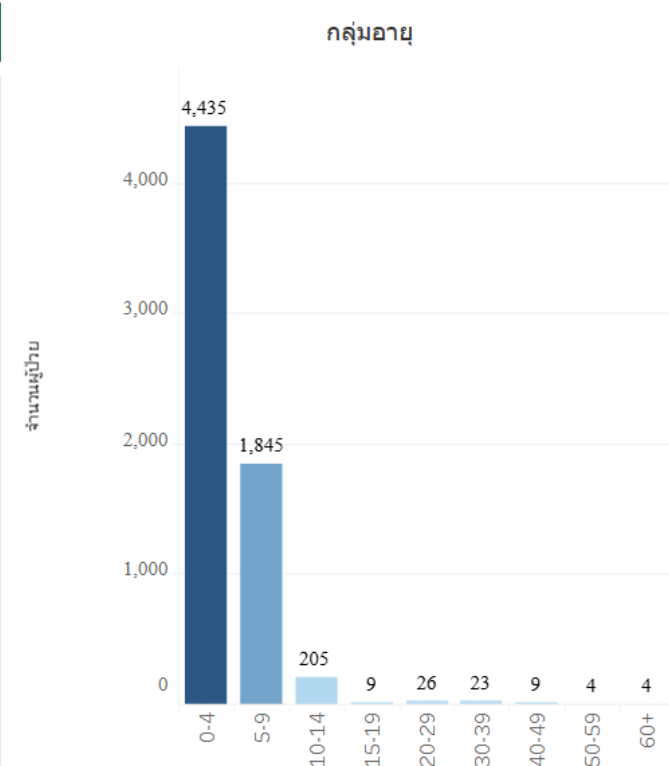
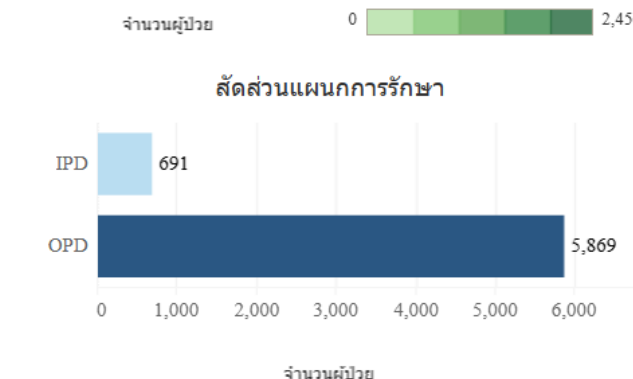
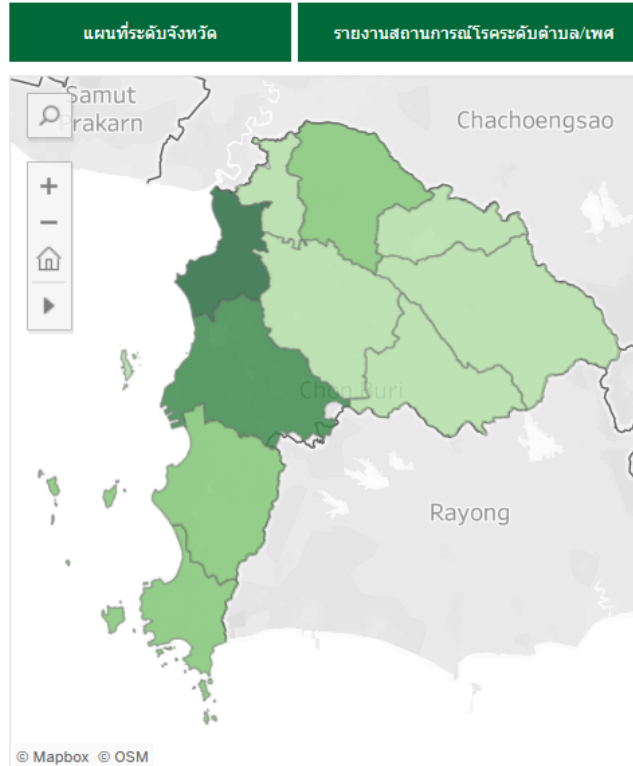
เขตสุขภาพ	จังหวัด	อำเภอ	จำนวนผู้ป่วย	อัตราป่วยต่อประชากรแสนคน	จำนวนผู้เสียชีวิต
เขตสุขภาพ 6	ชลบุรี	เกาะสีชัง	26	1,845.28	0
		หนองใหญ่	132	919.604	0
		พนัสนิคม	515	828.214	0
		ศรีราชา	1,569	744.336	0
		เมืองชลบุรี	2,456	727.878	0
		พานทอง	167	720.946	0
		บ่อทอง	207	705.017	0
		เกาะจันทร์	83	488.58	0
		รวมจังหวัด	3,255	445.151	0

จำนวนผู้ป่วย และค่ามัธยฐาน 5 ปี ย้อนหลัง



สีปดาคี ปี พ.ศ. 2567 ปี พ.ศ. 2566 มัธยฐานผู้ป่วย 5 ปี

กลุ่มโรค	โรค	เขตสุขภาพ	จังหวัด	อำเภอ	ปี	สัปดาห์	สัญชาติ	กลุ่มอายุ	แผนการรักษา	อุทกภัย	วัน/สัปดาห์	ชายแดน	ข้อมูล
กลุ่ม...	H...	เขตสุขภาพ...	ช...	(All)	2567	(All)	(All)	(All)	(All)	(All)	(...)	(All)	จำนวน...





# รายงานสถานการณ์โรค

## DF/DHF/DSS

### ผู้ป่วยสงสัยรายใหม่

3,787 ราย ( 243.584 )  
อัตราป่วยต่อประชากรแสนคน

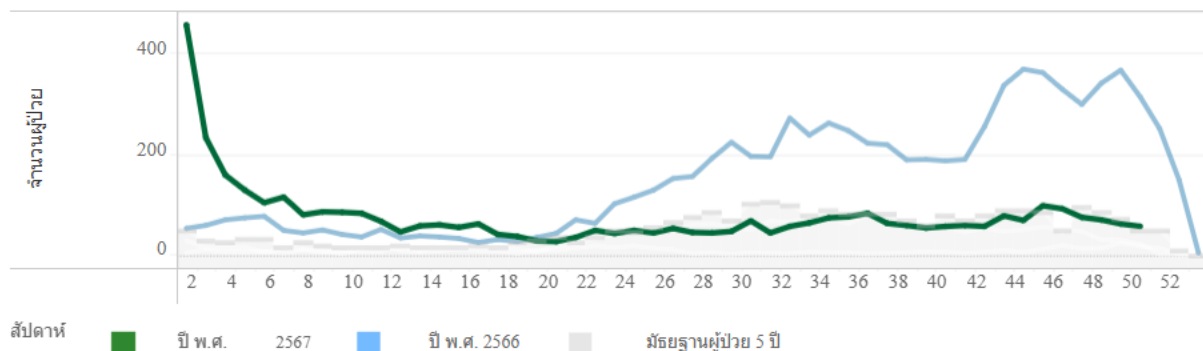
### ผู้เสียชีวิตรายใหม่

5 ราย ( 0.322 )  
อัตราตายต่อประชากรแสนคน

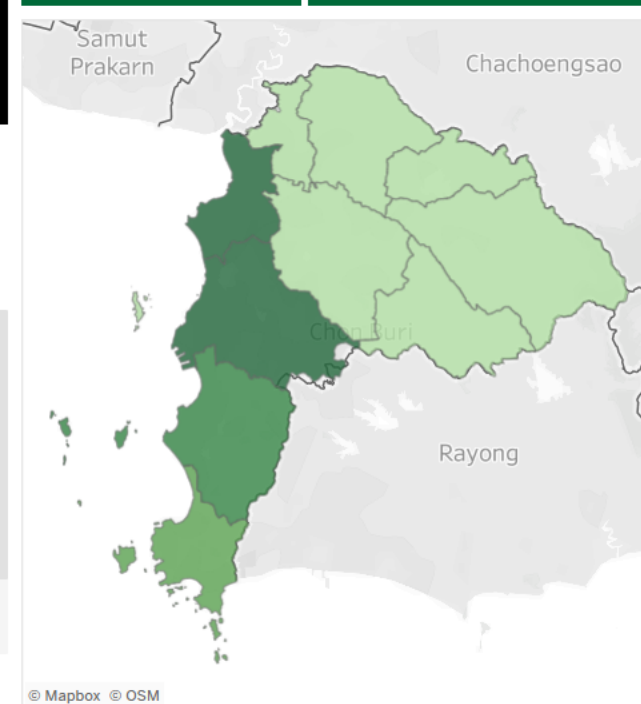
เลือกไปกด + คอลัมน์เขตสุขภาพ เพื่อเลือกดูข้อมูลจังหวัด และกด + คอลัมน์จังหวัด เพื่อดูข้อมูลอำเภอ

เขตสุขภาพ	จังหวัด	อำเภอ	จำนวนผู้ป่วย	อัตราป่วยต่อประชากรแสนคน	จำนวนผู้เสียชีวิต
เขตสุขภาพ 6	ชลบุรี	ศรีราชา	1,077	444.848	0
		สัตหีบ	594	371.526	0
		บ่อทอง	137	280.594	0
		หนองใหญ่	60	261.04	0
		เมืองชลบุรี	864	256.061	1
		บางละมุง	650	165.267	4
		พานทอง	118	155.541	0
		เกาะสีชัง	5	110.767	0
		พนาภิรักษ์	134	108.206	0

จำนวนผู้ป่วย และค่ามัธยฐาน 5 ปี ย้อนหลัง

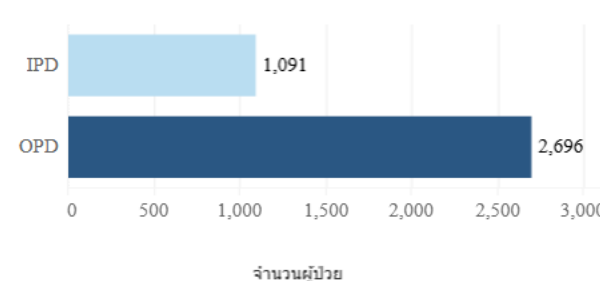


### แผนที่ระดับจังหวัด รายงานสถานการณ์โรคระดับตำบล/เทศ

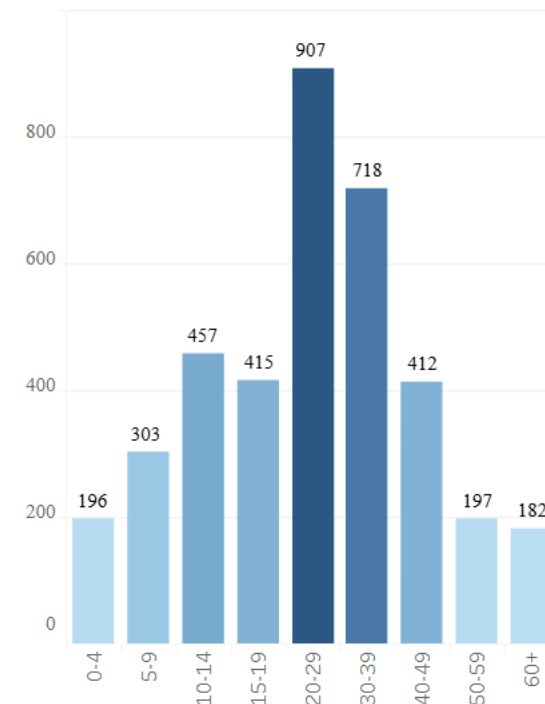


จำนวนผู้ป่วย 0 1,077

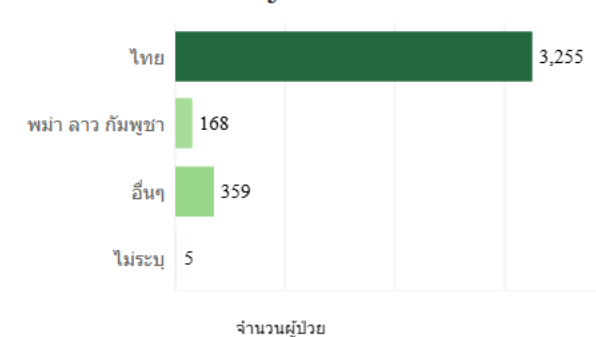
### สัดส่วนแผนกการรักษา



### กลุ่มอายุ



### สัญชาติ



# การรายงานโรคติดต่อ ตามกฎหมายว่าด้วยโรคติดต่อ



# ความครอบคลุม และความทันเวลาโรคติดต่อที่ต้องเฝ้าระวัง ผ่านทาง Digital Disease Surveillance (DDS)

สพ.ภาครัฐ/สพ.นอก สร./  
สพ.นอก สป.สร และ สพ.เอกชน



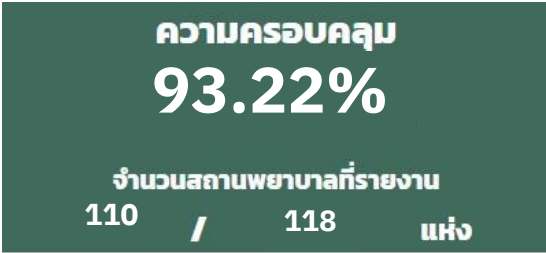
(ข้อมูล ณ วันที่ 23 ธันวาคม 2567)

ปี 2567 (สัปดาห์ระบด)	ร้อยละของสถานพยาบาล ที่รายงานโรคทันเวลา
43	90.63
44	87.10
45	90.32
46	93.33
47	90.63
48	73.59
49	73.53
50	76.47
ค่าเฉลี่ยความทันเวลา ตั้งแต่สัปดาห์ที่ 1 – 50 (>ร้อยละ 70)	81.65



# ความครอบคลุม และความทันเวลาโรคติดต่อที่ต้องเฝ้าระวัง ผ่านทาง Digital Disease Surveillance (DDS)

**สพ.สต. สังกัด อบจ.ชลบุรี**



\*\*หมายเหตุ : ความครอบคลุมสถานพยาบาลที่  
 รายงานเข้าระบบ DDS ในช่วง 4 สัปดาห์ย้อนหลัง



(ข้อมูล ณ วันที่ 23 ธันวาคม 2567)

ปี 2567 (สัปดาห์ระบาค)	ร้อยละของสถานพยาบาล ที่รายงานโรคทันเวลา
43	25.81
44	21.21
45	25.00
46	26.47
47	15.38
48	23.53
49	46.67
50	14.71
ค่าเฉลี่ยความทันเวลา ตั้งแต่สัปดาห์ที่ 1 – 50 (>ร้อยละ 70)	25.35





สำนักงานสาธารณสุขจังหวัดชลบุรี  
กลุ่มงานควบคุมโรคติดต่อ

**THANKS**

